

此说明适用于混凝土搅拌站用户对改造后的生产线数据上传通畅情况进行验证,请参照说明逐一进行,并及时将验证情况反映给建设主管部门。

系统登录地址: [www.sjzzjz.com](http://www.sjzzjz.com)

企业用户账号: 详见《石家庄市预拌混凝土动态监管平台搅拌站用户列表》

## 一、硬件连接情况检查

由于搅拌站生产拌台环境复杂,很多生产线的数据上传终端设备因为种种原因被人为拆离工控机或供电电源,进行上传数据验证前,请先行检查硬件设备连接情况,确保硬件设备已经连接至工控电脑并正常通电。

主要验证环节如下:

### 1. 供电情况检查

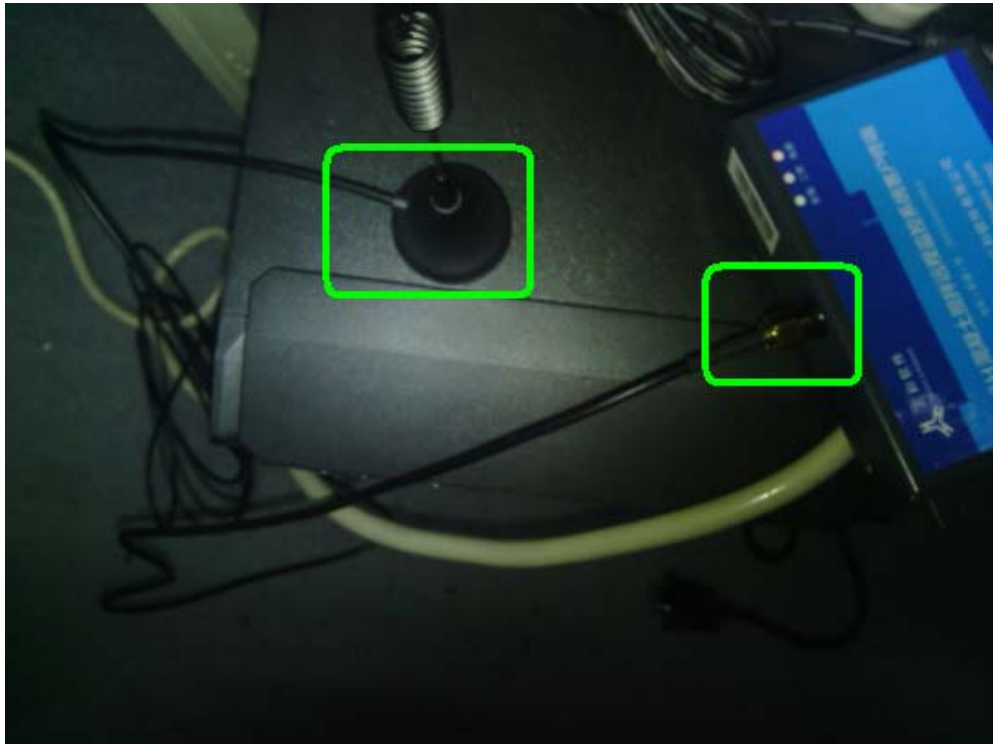
正常接入电源后,设备状态指示灯中的“电源”项,会亮红色。



### 2. 数据连接线连接情况检查 (如是启用 USB 转接口进行交互的, 请检查 USB 口连接情况)



### 3. GPRS 信号天线连接情况检查



三项检测完全连接正常后，设备会在 1 分钟内转入在线状态，“在线”指示灯会常亮蓝色，如在线指示灯不能常亮，则说明设备硬件连接有问题。

## 二、 监管系统登录方式

1. 打开IE浏览器，在地址栏中输入地址：[www.sjzzjz.com](http://www.sjzzjz.com)

打开如下网站首页：



2. 点击首页导航栏菜单中的“商混监管”链接，打开商混监管系统登录窗口：



3. 在登录输入区域输入自己单位账号、密码，并按照图片所示输入正确的验证码，点击“登录”，即可进入系统应用界面。

### 三、 试用配合比拟制

1. 搅拌站用户登录进入系统后,首先需要进行生产所需要使用到的配合比方案进行登记备案。点击页面左侧“业务管理”菜单树下的“设计配合比信息备案”,会打开如下界面:



2. 点击上图中的“新增”按钮,可以进行新的配合比方案的登记。登记页面如下(原材料批次号可以不用选择):

设计配合比编号:

设计强度等级: 强度等级:  抗冻等级:  坍落度:   
抗渗等级:  抗折等级:  其他标注:

用水量:  kg m<sup>3</sup> 泵送要求:

砂批次号:  选择 清空 砂用量:  kg m<sup>3</sup>  
砂种类:  砂等级:

水泥批次号:  选择 清空  
水泥品种:  水泥用量:  kg m<sup>3</sup>  
水泥代号:  强度等级:

3. 登记完成主要信息后,点击页面底部“保存”按钮可以对当前配合比进行暂存(制定生产计划时不可选用),点击页面底部“递交”按钮可以完成配合比的登记备案(制定生产计划时可调用)。

掺合料1等级	<input type="text"/>		
矿渣粉批次号	<input type="text"/>	<input type="button" value="选择"/>	<input type="button" value="清空"/>
掺合料2种类	<input type="text"/>	掺合料2用量	<input type="text"/> kg·m <sup>3</sup>
掺合料2等级	<input type="text"/>		
外加剂1批次号	<input type="text"/>	<input type="button" value="选择"/>	<input type="button" value="清空"/>
外加剂1种类	<input type="text"/>	外加剂1用量	<input type="text"/> kg·m <sup>3</sup>
外加剂1等级	<input type="text"/>		
外加剂2批次号	<input type="text"/>	<input type="button" value="选择"/>	<input type="button" value="清空"/>
外加剂2种类	<input type="text"/>	外加剂2用量	<input type="text"/> kg·m <sup>3</sup>
外加剂2等级	<input type="text"/>		
<input type="button" value="保存"/> <input type="button" value="提交"/> <input type="button" value="返回"/>			

#### 四、 生产计划制定

1. 点击“信息录入”菜单树中的“生产信息录入”，该菜单可以用于制定近期生产计划。界面如下：



2. 为了进行数据上传情况验证,此处我们要模拟制定一个生产计划用于后续验证工作的开展。点击上图中的“新增”按钮,打开窗口如下：

3. 点击“工程质量监督号”填写框后面的“选择”按钮，在弹出的窗口中统一填写工程质量监督号：20130305，并点击“搜索”按钮，查询出相应工程信息。最后点击窗口底部的“确定”按钮调用工程信息。

混凝土试件编号：	试件编号： <input type="text"/>	<input type="button" value="添加"/>
提示：多个试件编号时，请录入一个试件编号后，点击添加按钮，再录入下一个。		

**■ 混凝土搅拌质量记录主要参数** (相关参数需按照实际生产情况录入,请完整填写所有数据!)

用水量：	<input type="text"/> kg/m <sup>3</sup>	砂用量：	<input type="text"/> kg/m <sup>3</sup>
水泥品种：	<input type="text"/>	水泥用量：	<input type="text"/> kg/m <sup>3</sup>
水泥代号：	<input type="text"/>	强度等级：	<input type="text"/>
石1用量：	<input type="text"/> kg/m <sup>3</sup>	石2用量：	<input type="text"/> kg/m <sup>3</sup>
掺合料1种类：	<input type="text"/>	掺合料1用量：	<input type="text"/> kg/m <sup>3</sup>
掺合料2种类：	<input type="text"/>	掺合料2用量：	<input type="text"/> kg/m <sup>3</sup>
外加剂1用量：	<input type="text"/> kg/m <sup>3</sup>	外加剂2用量：	<input type="text"/> kg/m <sup>3</sup>
拟生产数量：	<input type="text"/> m <sup>3</sup>		

说明：保存后的数据可以修改，但递交后的数据则不能修改。

4. 点击“设计配合比编号”后的“选择”按钮，可以调用我们上一环节所拟定的配合比进行生产。

<b>■ 生产信息录入</b>			
工程质量监督号：	<input type="text" value="20130305"/>	<input type="button" value="选择"/>	<input type="button" value="清除"/>
工程名称：	<input type="text" value="天成郡府1期工程"/>		
工程地址：	<input type="text" value="天成郡府"/>		
总承包单位：	<input type="text" value="大元集团"/>		
设计配合比编号：	<input type="text" value="PB110"/>	<input type="button" value="选择"/>	<input type="button" value="清除"/>
设计强度等级：	<input type="text" value="C30"/>		
拟浇筑时间：	<input type="text" value="2013-06-07"/>	时	<input type="text" value="2013-06-07"/>
拟浇筑部位：	<input type="text"/>		
混凝土试件编号：	试件编号： <input type="text"/>	<input type="button" value="添加"/>	
提示：多个试件编号时，请录入一个试件编号后，点击添加按钮，再录入下一个。			

5. 补充填写完整生产信息后，点击页面底部的“递交”按钮，正式完成生产计划定制，此时，系统将自动赋予该生产批次一个唯一的混凝土流水号。已经递交的生产计划，可以在“生产信息查询”中查看混凝土流水号等相应信息：

关于我们 修改密码 设置密码保护 常见问题 退出

混凝土生产信息查询

混凝土生产流水号:  记录日期:  至  查询

状态: 全部 打印状态: 全部

混凝土生产流水号	工程质量监督号	工程名称	拟浇筑部位	设计强度	设计配合比编号	状态	打印状态	操作
C011306070001	20130305	天成郡府1期工程	12层板	C30	PB110	已递交	未打印	查看 查看实时投料数据
C011304150006	jjdj-001	沧州体育馆	A-D轴首层梁板	C30	107243004H	已递交	未打印	查看 查看实时投料数据
C011304150005	jjdj-001	沧州体育馆	3.5	C30	107243004H	已递交	未打印	查看 查看实时投料数据
C011304150004	jjdj-001	沧州体育馆	L1栋十一层梁板、楼梯	C30	107243004H	已递交	未打印	查看 查看实时投料数据
C011304150003	jjdj-001	沧州体育馆	(8)-(9)-(10)*(A)-(1H)承台地梁	C30	107243004H	已递交	未打印	查看 查看实时投料数据
C011304150002	jjdj-001	沧州体育馆	承台地梁	C35	K11163501T	已递交	未打印	查看 查看实时投料数据
C011304150001	jjdj-001	沧州体育馆	二层楼板	C30	107243004H	已递交	未打印	查看 查看实时投料数据

## 五、 生产过程监控

在使用搅拌站自有生产系统进行生产时,在生产界面空白填写框内将上个环节系统自动赋予的混凝土流水号填写到生产界面中,进行搅拌生产(建议生产 5-8 车,以便于数据上传验证)。

编辑工作单

调度工作单号: 020

工作单号: cmTest 合同编号:  查找工作单: 020

是否启用混凝土流水号 混凝土流水号: DFX1107250004

客户代码: 2 客户名称: 2

地盘代码: 2 地盘名称: 2

车程: 2.2 (公里) 工程部位: 墙面

配方代码: 11 配方名称: 2

编号:  配合比编号:  水调值: 0 (kg/m<sup>3</sup>)

混凝土级别: C30 配方搅拌时间:  砂浆方量:  m<sup>3</sup>

塌度名称: 2 实测塌落度:  砂浆配方:

总已送量: 440.00 m<sup>3</sup> 总累计车次: 80

本线已送量: 236.00 m<sup>3</sup> 本线累计车次: 29

备注1:

备注2:

打印备注1  打印备注2  打印票据

物料名称:  设定量:

订货总量: 80.00 m<sup>3</sup>

每车产量: 10.00 m<sup>3</sup>

车牌:  司机代码:  操作员: 管理员  启动生产

代码	物料名称	设定量
F01	石1-2	800
G01	中砂	500
C01	水泥3	300
B1W	清水	280
A01	外加剂2	15



## 六、 数据采集情况验证

生产搅拌结束后，进入监管系统“生产信息查询”菜单，找到刚刚我们生产搅拌时录入的混凝土流水号对应的生产计划信息，点击操作栏中的“查看实时投料数据”，在这里可以看到该批混凝土生产的每盘的搅拌数据。如无法正常看到投料数据，则证明无法正常进行数据上传，请及时与主管部门联系进行情况登记，以便软件公司统一排查。

混凝土生产信息查询

混凝土生产流水号: [输入框] 记录日期: [日期选择器] 至 [日期选择器] 查询

状态: 全部 打印状态: 全部

混凝土生产流水号	工程质量监督号	工程名称	拟浇筑部位	设计强度	设计配合比编号	状态	打印状态	操作
C011306070001	20130305	天成郡府1期工程	12层板	C30	PB110	已递交	未打印	查看 查看实时投料数据
C011304150006	jjdj-001	沧州体育馆	A-D轴首层梁板	C30	I07243004H	已递交	未打印	查看 查看实时投料数据
C011304150005	jjdj-001	沧州体育馆	3.5	C30	I07243004H	已递交	未打印	查看 查看实时投料数据
C011304150004	jjdj-001	沧州体育馆	L1栋十一层梁板、楼梯	C30	I07243004H	已递交	未打印	查看 查看实时投料数据
C011304150003	jjdj-001	沧州体育馆	(S)(9)-(10)*(A)-(1 H)承台地梁	C30	I07243004H	已递交	未打印	查看 查看实时投料数据
C011304150002	jjdj-001	沧州体育馆	承台地梁	C35	K11163501T	已递交	未打印	查看 查看实时投料数据
C011304150001	jjdj-001	沧州体育馆	二层楼板	C30	I07243004H	已递交	未打印	查看 查看实时投料数据